

EL PAIS

JUEVES 14 DE DICIEMBRE DE 2006

MADRID: Miguel Yuste, 40. 28037 Madrid. 91 337 82 00.
Fax: 91 304 87 06.
BARCELONA: Consell de Cent, 341. 08007 Barcelona.
93 401 05 00. Fax: 93 401 06 31.
BILBAO: Ibañeta de Bilbao, 28. 6º A. 48009 Bilbao. 94 413 23 00.
Fax: 94 413 23 13.

SANTIAGO: Rúa Nova, 39, 1º. 15705 Santiago de Compostela.
981 58 89 00. 981 58 59 21 (fax). 981 58 26 00 (Publ.).
SEVILLA: Cardenal Bueno Monreal, s/n. Edificio Columbus, 41013 Sevilla.
95 424 61 00. 95 424 61 10 (Publ.). Fax: 95 424 61 24. 95 424 61 16 (Publ.).
VALENCIA: Poeta Querol, 11, 1º. 46002 Valencia. 96 398 11 50.
Fax: 96 351 17 31.

ATENCIÓN AL SUScriptor Y PROMOCIONES: 902 11 91 11
Depósito legal: SE-1476-04. © Diario El País, S.L. Madrid, 2006.
*Todos los derechos reservados.
En virtud de lo dispuesto en los artículos 8 y 32.1, párrafo segundo,
de la Ley de Propiedad Intelectual, quedan expresamente prohibidas
la reproducción, la distribución y la comunicación pública,

incluida su modalidad de puesta a disposición, de la
totalidad o parte de los contenidos de esta publicación,
con fines comerciales en cualquier soporte y por cualquier
medio técnico, sin la autorización de Diario El País, S.L.*
EL PAÍS EN PORTUGAL Cont.: 1,35 euros.
Edición domingo: 2,45 euros.

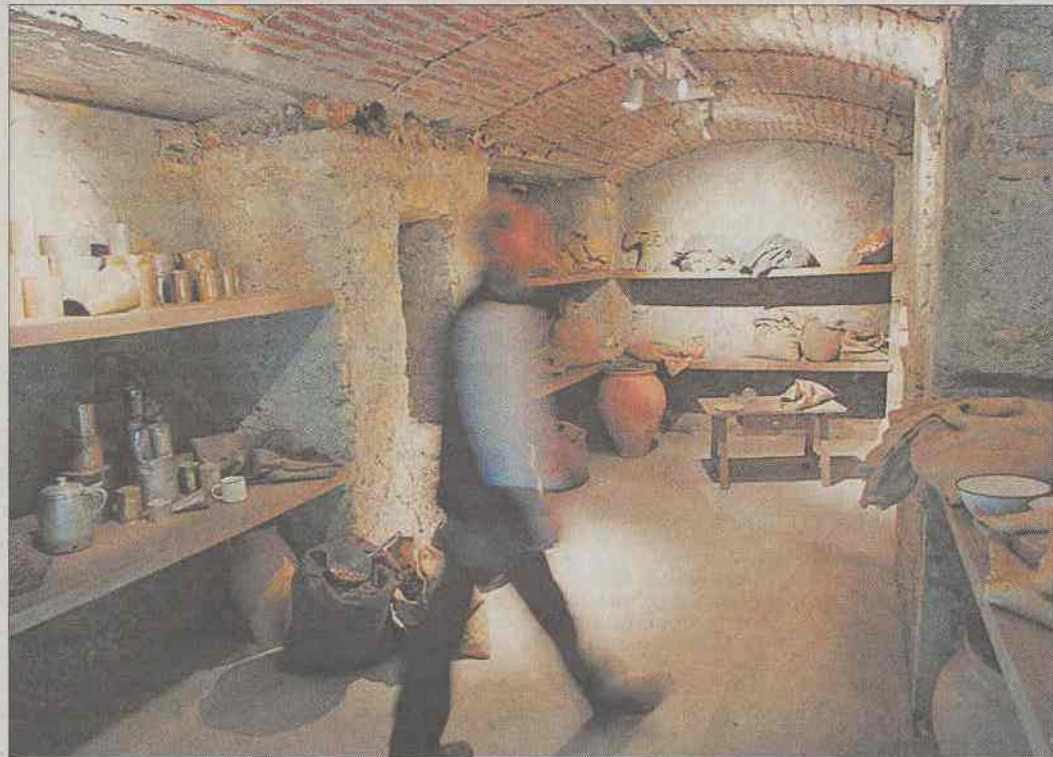


Emociones bajo tierra

Almería recupera para el turismo los refugios antiaéreos de la Guerra Civil

M. J. LÓPEZ DÍAZ. Almería inaugura hoy un viaje al túnel del tiempo. Un túnel literal, no figurado, y un tiempo no muy lejano: la guerra civil española. Tras 70 años en desuso la Concejalía de Turismo ha puesto en valor casi un kilómetro de los refugios antiaéreos que diseñó en 1937 el arquitecto Guillermo Langle. El urbanista hizo posible que se horadaran en el subsuelo de la capital 4,5 kilómetros de galerías con capacidad suficiente para albergar a la totalidad de la población existente en aquel momento; 40.000 almerienses. No en vano, 47 bocas de acceso se desparraman por diferentes puntos en la ciudad, muchos de ellos insospechados, cegados por edificios y que pasan inadvertidos para el ciudadano.

Desde hoy, la historia subterránea de esta ciudad formará parte de la memoria colectiva en un recorrido turístico por una de las galerías más importantes, la que sigue el eje de la calle principal de la ciudad, El Paseo, y desemboca en la plaza de Pablo Cazard.



Uno de los refugios que el Ayuntamiento de Almería ha decidido abrir al público. / FRANCISCO BONILLA

visita dedicada a los medios de comunicación.

Lo cierto es que Langle pen-

circuito, por ejemplo, tiene en cuenta los restos arqueológicos existentes en el subsuelo junto

boles impedían el paso en algunos tramos de galerías", explicó Ferrer.

'Copycat'

MARUJA TORRES

De las casi flatulentas pompas fúnebres que el ejército chileno dedicó al dictador Augusto Pinochet Ugarte cabe deducir que gran parte de los integrantes de dichas fuerzas armadas estaban deseando verle muerto para montarse un autohomenaje, forzosamente aplazado a lo largo de estos años de difícil equilibrio democrático en el país andino. Esos militares se reivindicaron en una ceremonia presumiblemente calculada y diseñada desde hace tiempo, proclamando de forma más que implícita la pervivencia del golpe de Estado como instrumento contra los enemigos de la patria, militarmente designados, faltaría más. No nos extrañe. En época de retrocesos, de neocolonialismo salvaje, de inseguridad y paranoia equiparables a las que alentaron la guerra fría, y de vuelta oficial de la tortura, ¿por qué no deshacerse en elogios del golphismo más ranicio?

Qué garbo guerrero, qué gravidez de ardorosos cascos, qué histéricos discursos. Y qué castrense, el capellán. Espero que los jóvenes de todos los países del mundo, pero muy en especial los europeos, contemplaran el ritual en sus televisores, mp3 o lo que sea que ahora usen. Que hayan visto, al menos, las fotos. Porque lo que presenciamos no fue el entierro del último dictador de la derecha

Los refugios se construyeron en apenas un año de la misma forma en que se hacía una mina: con un armazón de madera de un metro de ancho sobre el que se realizaba el encofrado. Las galerías más anchas miden 2,20 metros. "Los refugios tienen una solidez dos o tres puntos por encima de lo que se construye hoy en día. Están a unos ocho metros por debajo de la vía urbana pero, a unos tres metros, existe una capa de roca viva de unos 60 centímetros que viene del Cerro de San Cristóbal. Vinieron arquitectos y aparejadores de toda Europa porque la manera de hacer estos refugios es única. Y Langle lo hizo así por el tipo de subsuelo que tenemos", explicó el concejal de Turismo, Miguel Cazorla, en la

a la fuerza de muralla medieval a través de galerías, adaptado totalmente a personas con discapacidad física y también a personas ciegas, se conoce en los folletos publicitarios con el sobrenombre de Refugios para la vida.

Guillermo Langle hizo 4,5 kilómetros para acoger a toda la población almeriense

vis de un suelo de vidrio. "Ha habido intervenciones, muchas de ellas ocultas, pero que están ahí aunque no se ven y parece que no se ha intervenido mucho. Hay que recordar que en los refugios, cuando entramos por primera vez hace un par de años, el fango nos llegaba hasta la cintura y las raíces de los árboles de un suelo de vidrio. "Ha habido intervenciones, muchas de ellas ocultas, pero que están ahí aunque no se ven y parece que no se ha intervenido mucho. Hay que recordar que en los refugios, cuando entramos por primera vez hace un par de años, el fango nos llegaba hasta la cintura y las raíces de los árboles

de ellos ocultas, pero que están ahí aunque no se ven y parece que no se ha intervenido mucho. Hay que recordar que en los refugios, cuando entramos por primera vez hace un par de años, el fango nos llegaba hasta la cintura y las raíces de los árboles

taoamericana, sino la última catalogada de las walquirias del último dictador de escuela europea y, más concretamente, franquista, con ligeros toques prusianos. Para completar la semejanza, el caballero reposaba en su ataúd de gala sin las gafas negras que, ellas sí, le conferían un punto asesino y traidor más del terruño. Pues bien, fundamos esas imágenes con las del Valle de los Caídos y sepamos, de una vez por todas, que Pinochet no fue sino el mejor *copycat* del Centinela de Occidente aquí una lección de Historia.

El propio *Wall Street Journal* reconocía en su editorial el importante papel que tanto Pinochet como Franco jugaron para detener el avance del comunismo en el mundo. Por eso eché en falta, detrás del túmulo, el trote del caballo predilecto del general, aquel que le sostuvo desde el principio de su andadura. Pero es que Henry Kissinger galopa hoy en otra cuadra, echándole una mano a Bush en Irak.

El Ayuntamiento de Almería ha querido que este entramado de galerías, adaptado totalmente a personas con discapacidad física y también a personas ciegas, se conozca en los folletos publicitarios con el sobrenombre de Refugios para la vida. "Aquí no se le preguntaba a nadie el color político para entrar. Ni se le pedía el carné de ningún sitio. Hemos sido respetuosos con unas ideas y con otras, con un concepto y con otro. Estos refugios fueron contruidos para salvaguardar lo más preciado del ser humano: la vida. Eso es lo que queremos destacar en este viaje a la memoria y al tiempo", justificó el concejal de Turismo. Durante el primer mes de su apertura la visita a estas galerías llenas de historia será gratuita para vecinos y turistas.

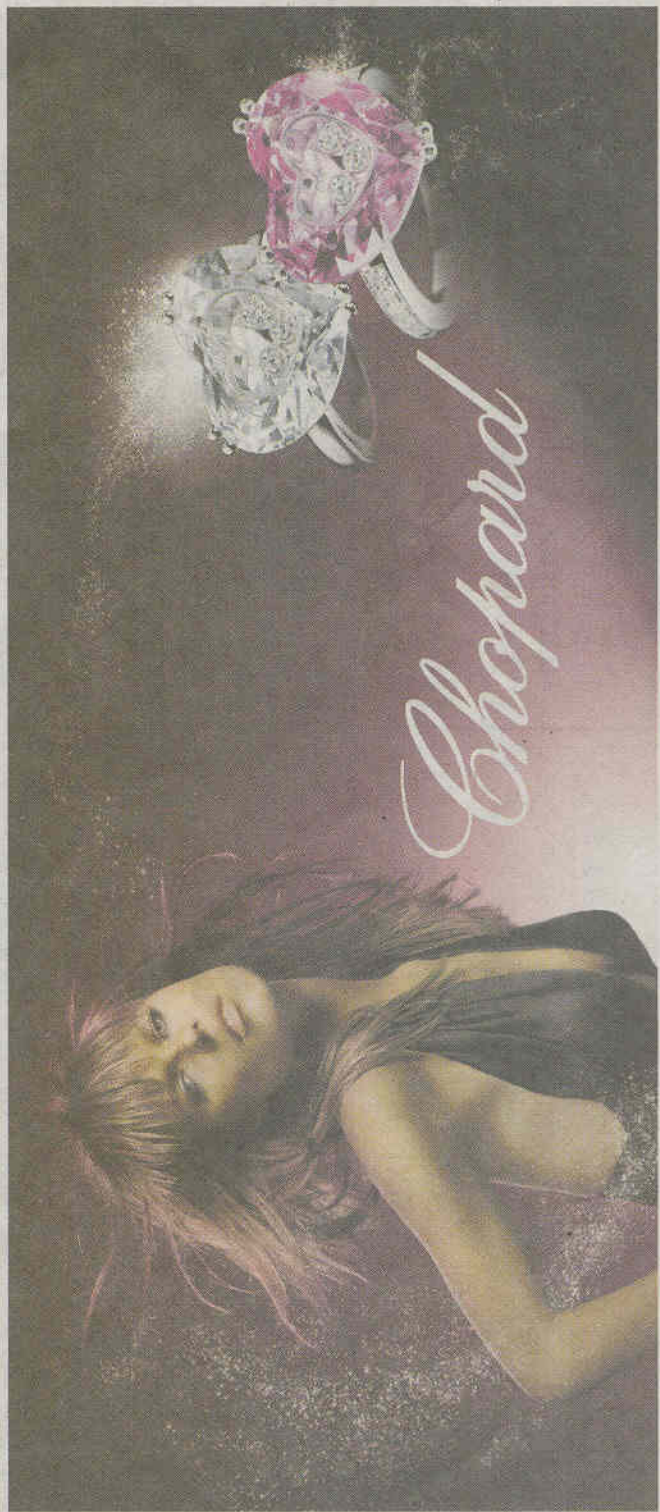
Hoy en **ELPAIS.com**: Antonio Fraguas, *Forgex*, charlará con los lectores a las **11.00** sobre su nueva *Historia de aquí: 1939-1978 / EP3*.es le ofrece toda la información sobre cine y teatro, exposiciones, restaurantes y conciertos

10 años concienciando,
10 años protegiendo,
10 años educando.



HAZTE SOCIO!
91 730 36 30 • www.elrefugio.org

Cupón
DVD+TDI



Chopard